



INVESTIGACIÓN Y PRODUCCIÓN S.L.

# Manual de Usuario Tankalert ECO OIL

## 1. INTRODUCCIÓN

Gracias por elegir el medidor **Tankalert ECO OIL** para controlar el consumo de su depósito. Este sistema de vigilancia permite controlar a través del display, el consumo de combustible de la calefacción en el hogar. Podrá controlar el costo del combustible, el impacto medio ambiental por las emisiones de carbono, diarias, mensuales y anuales.

El **Tankalert ECO OIL** consiste en un transmisor y un display. El transmisor Tankalert Eco Oil se instala fácilmente en el depósito para medir el nivel de combustible. Transmite la información de forma inalámbrica al display Tankalert Eco Oil que puede estar ubicado en un lugar dentro de su casa.

El transmisor del Tankalert Eco Oil utiliza la tecnología de ultrasonidos para medir la distancia desde el transmisor y el combustible que hay en el depósito. A medida que el combustible baja en el depósito la distancia medida aumentan en consecuencia. La información de la distancia o "espacio vacío" se transmite de forma inalámbrica al display del Tankalert Eco Oil.

### Litros y % combustible

Una vez programado con la información acerca de la forma y el tamaño del depósito, el display del Tankalert Eco Oil calcula y muestra la cantidad de combustible que queda en el depósito en litros o porcentaje. Además el display del Tankalert Eco Oil calcula y muestra la información de uso incluyendo la cantidad media en litros utilizados, por día, semana, mes y año.

### "Días para el Vaciado" (DTE)

A medida que el transmisor del Tankalert Eco Oil mide y transmite de forma continua el nivel de combustible, el display conserva esta información creando históricos de consumo del sistema y así calcula los días que quedan para que el depósito se vacíe. Esta información permite saber cuando hay que rellenar el depósito.

### Costos

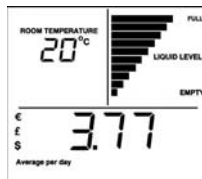
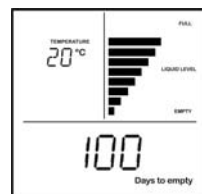
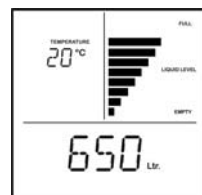
Al introducir el precio del gasóleo durante el proceso de configuración de su display y, posteriormente, cuando rellene el depósito (si el precio ha variado), el display del Tankalert Eco Oil puede mostrar el coste medio de consumo por día, semana, mes y año.

### Medio Ambiente

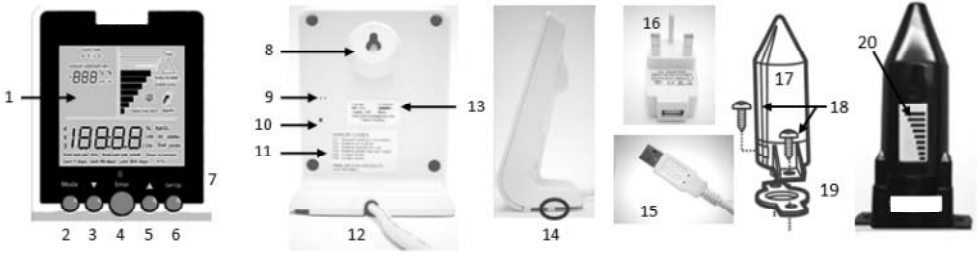
El display del Tankalert Eco Oil puede mostrar la emisión de CO2 por el consumo de combustible. Se puede visualizar la cantidad de kgCO2 emitidas por día, semana, mes y año.

El transmisor Tankalert Eco Oil encaja en las roscas que hay en la mayoría de los depósitos y es adecuado para depósitos de plástico o metal de hasta 3 m de altura, incluyendo depósitos de doble pared y depósitos normales. Si el depósito es de doble pared, asegúrese de montar el transmisor Tankalert Eco Oil en el depósito interno.

Como parte de la instalación el transmisor y el display del Tankalert Eco Oil están "emparejados" juntos para asegurar que no haya interferencias de otros transmisores cercanos.



## 2. TANKALERT ECO OIL – CARACTERÍSTICAS Y FUNCIONES



### Características del Tankalert Eco Oil

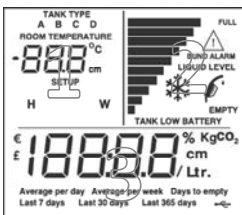
1	Pantalla LCD	11	Código de información de errores
2	Tecla MODE	12	Cable de alimentación
3	Tecla BAJAR ▽	13	Información de fabricación
4	Tecla ENTER	14	Lugar de emparejamiento (consulte PASO 3 en la guía de instalación)
5	Tecla SUBIR △	15	Conector USB
6	Tecla CONFIGURACIÓN (SETUP)	16	Enchufe de alimentación de red
7	LED rojo de alarma	17	Transmisor Tankalert Eco Oil
8	Características de soporte de pared	18	2 tornillos autorroscantes
9	Apertura de señal acústica	19	Junta de sellado
10	Acceso de reseteo	20	Display del transmisor Tankalert Eco Oil

### Tecla de funciones del Tankalert Eco Oil

MODE	Quando está en modo Normal pulse MODE para pasar entre la pantalla actual y la información histórica.
△	Presione SUBIR para desplazarse entre pantallas cuando esté en modo NORMAL. Se usa para aumentar el ajuste en el modo SETUP.
ENTER	La tecla ENTER se usa sólo en el modo SETUP. Se utiliza para guardar el ajuste mostrado en la pantalla y luego pasar automáticamente al siguiente paso de configuración.
▽	Presione BAJAR para desplazarse entre pantallas cuando esté en modo NORMAL. Se usa para disminuir el ajuste en el modo SETUP.
SETUP	Pulse SETUP durante 3 segundos para entrar en modo configuración (SETUP). Si esta dentro del modo configuración (SETUP) pulse este botón para salir de él.
▽ + △	Quando este en modo NORMAL, pulse y suelte los dos botones juntos, la pantalla parpadeará la configuración del depósito durante 20 segundos. Pulse cualquier tecla para volver al modo NORMAL.

### LED

El LED rojo que hay encima de la tecla ENTER parpadea cuando hay una condición de alarma (ver sección 6) y cuando recibe una señal RF desde el transmisor del Tankalert Eco Oil.





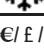
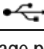


### DISPLAY - SIMBOLOS E INDICADORES

El Tankalert Eco Oil posee una pantalla que transmite una variedad de información durante su uso normal, su configuración inicial y la configuración de uso de su depósito de combustible. La pantalla consta de 3 partes (1, 2 y 3) como se indica en el diagrama.

1. Se usa para la instalación, para saber en que paso de la configuración estas y en modo normal muestra la temperatura ambiente.
2. Muestra la información del nivel del depósito por medio de un gráfico de barras.
3. Informa sobre utilización del combustible en litros o porcentaje, el día de vaciado del depósito, el promedio de uso y acumulado del combustible en coste, litros y emisiones de kgCO<sub>2</sub>. También muestra la hora.

### Símbolos de referencia del display y transmisor del Tankalert Eco Oil

1	<b>Tipo de depósito</b>	Indica el tipo de depósito seleccionado
	<b>A, B, C</b>	A, B, C son las formas de los depósitos (ver diagrama en la sección 5)
	<b>Temp. Ambiente</b>	El valor que muestra es la temperatura ambiente
	<b>20</b>	Display numérico—Muestra la temperatura ambiente, por ejemplo en el modo normal 20
	<b>3</b>	Muestra el paso de configuración en el que estas, ejemplo SETUP modo 3
	<b>°C</b>	El valor visualizado es la temperatura en grados °C (Celsius)
	<b>cm</b>	El valor que se muestra es en centímetros
	<b>Setup</b>	Modo SETUP activado
2	<b>H</b>	El valor que muestra es la altura del depósito
	<b>W</b>	El valor que muestra es el ancho del depósito
		Display Tankalert Eco Oil: Gráfico de barras para indicar el nivel del depósito—cada barra representa el 10 % de la altura del depósito
		Pantalla del transmisor del Tankalert Eco Oil Depósitos de 1 m de altura o más—cada barra representa 1/10th de la altura del depósito.  Depósitos de menos de 1 m de altura—cada barra representa 1/10th de un metro.
	<b>Full</b>	Indica el nivel de llenado del indicador gráfico de barras
	<b>Liquid Level</b>	El gráfico de barras indica el nivel de líquido
	<b>Empty</b>	El gráfico de barras indica el vaciado del depósito
	<b>Bund Alarm</b>	Cuando parpadea indica que ha habido una fuga en el depósito (Depósito de doble pared). Las 10 barras y el LED rojo también parpadearán al mismo tiempo.
	<b>Tank Low Battery</b>	El transmisor del Tankalert Eco Oil se queda sin batería
		Intermitente—El nivel restante de combustible en el depósito o por debajo del 10% de la altura del depósito. (Aparece tanto en el display como en el transmisor del Tankalert Eco Oil)
	Intermitente—Hay un problema con la señal RF desde el transmisor del Tankalert Eco Oil. (Aparece tanto en el display como en el transmisor del Tankalert Eco Oil)	
	La temperatura está cerca de o por debajo del límite de funcionamiento del Tankalert Eco Oil. Transmisor —La exactitud de la información puede verse afectada.	
3	<b>€/ £ / \$</b>	El valor que se muestra en esta en función del coste introducido
	<b>%</b>	El valor que se muestra es el % de combustibles restante que hay en el tanque
	<b>675</b>	Display numérico—se utiliza para mostrar los valores numéricos y el tiempo
	<b>---</b>	Se muestra '---' cuando un valor numérico no esta disponible para su visualización.
	<b>KgCO<sub>2</sub></b>	El valor que se muestra es de Kg de CO <sub>2</sub> (emisiones de carbono).
	<b>cm</b>	El valor que se muestra es en centímetros.
	<b>Ltr.</b>	El valor que se muestra es en litros.
	<b>/ (Ltr.)</b>	El valor que se muestra es por / (litros).
		Actividad de datos por USB.
	<b>Average per Day</b>	El valor que se muestra es el promedio por día, en base a los últimos 7 días de uso.
	<b>Average per Week</b>	El valor que se muestra es el promedio por semana, basado en los últimos 14 días de uso.
	<b>Days to Empty</b>	El valor que se muestra es el número estimado de días de combustible que quedan en el tanque. Se calcula dividiendo el volumen de combustible utilizable que queda en el depósito por el uso medio diario actual.
	<b>Last 30 Days</b>	El valor que se muestra es el consumo estimado durante los últimos 30 días.
<b>Last 365 Days</b>	El valor que se muestra es el consumo estimado durante los últimos 365 días	

### 3. INFORMACIÓN DEL PRODUCTO

#### A– Definiciones / Glosarios

<b>Merma</b>	La distancia desde el transmisor Tankalert a la superficie del combustible en el depósito
<b>Salida</b>	El punto de conexión de la que se extrae combustible de su depósito para alimentar a su caldera. Normalmente se encuentra 8 cm por encima del fondo del depósito en una de los laterales. Combustible que este por debajo del nivel de salida no es utilizable. Para depósitos de descarga superior, el punto de alimentación se encuentra normalmente 8 cm por encima del fondo del depósito.
<b>Respiradero</b>	Una pequeña chimenea situada en la parte superior de su depósito. Permite que el aire de dentro del depósito salga cuando el depósito se esta llenado.
<b>Capacidad del depósito lleno</b>	La cantidad máxima de combustible que puede caber en el depósito.
<b>Capacidad Nominal del depósito</b>	Normalmente el 95% de la capacidad hasta el borde del depósito. Esta es la cantidad máxima a la que se debe llenar el depósito de acuerdo a las normas OFTEC y EN.
<b>Capacidad utilizable</b>	La capacidad nominal del depósito menos la capacidad de combustible que está por debajo de la salida o punto de descarga. Si el nivel de combustible cae hasta el nivel de salida, el depósito esta vacío.
<b>Coincidencia</b>	El proceso de unificación del display y transmisor del Tankalert Eco Oil
<b>Días de vaciado (DTE)</b>	Una predicción del número de días en los que el nivel de combustible llega a la salida o al punto de descarga. El DTE se calcula sobre la base de los patrones de uso recientes.
<b>RF</b>	Radio Frecuencia—las mediciones de nivel del depósito se transmiten de forma inalámbrica al display del Tankalert Eco Oil utilizando transmisiones RF
<b>KgCO<sub>2</sub></b>	Kilogramos de dióxido de carbono
<b>Modo configuración</b>	Modo configuración (Setup) que se utiliza para configurar el display Tankalert Eco Oil con su depósito.
<b>Modo aprendizaje</b>	El modo aprendizaje (Learn) se utiliza para emparejar el transmisor y el display del Tankalert Eco Oil.
<b>Modo normal</b>	El modo normal es para el día a día de su Tankalert Eco Oil. Muestra la información actual e histórica.
<b>Pantallas de información actual</b>	Las pantallas en modo normal muestran información sobre el estado actual de la cantidad de combustible que queda en el depósito en litros, % y los días para el vaciado (DTE)
<b>Pantallas de información histórica</b>	Las pantallas en modo normal muestran información acerca del uso histórico del combustible en litros, costes e impacto medio ambiental.

#### B– ESPECIFICACIONES TÉCNICAS

##### Tamaño del depósito

Profundidad mínima: 0.5 m Profundidad máx.: 3 m

Volumen Máximo de depósito: 19.999 L

##### Display

Multi-función de la pantalla LCD que incluye:

- 10 barras que indican el nivel del depósito tanto en el transmisor como en el display del Tankalert Eco Oil\*
- Visualización de varios valores actuales e históricos (solo en el display del Tankalert Eco Oil)
- Display con cinco botones de control.
- LED rojo para indicación de nivel bajo en 5% o menos de combustible utilizable restante.

##### Alarma Acústica:

Una alarma audible suena cada hora cuando el nivel del depósito es bajo.

##### Distancia máxima de comunicación

Normalmente 150 m en línea recta en condiciones normales.

##### Transmisión inalámbrica:

433MHz FM transmisor (EN300 - 220)

##### Fuente de Alimentación

Transmisor Tankalert Eco Oil - 3V LiMn cell, CR2450

Display Tankalert Eco Oil

- Receptor: 5V DC (40 mA)

- Batería backup datos: 3V Li Mn cell, CR2450

##### Adaptador de red (incluido) display T. Eco Oil

150V - 240 V, 50 - 60 Hz, norma EN60950-1

No utilizar para otro dispositivo diferente.

##### Vida de la batería

Transmisor Tankalert Eco Oil: 5 años (estimada)

Display Tankalert Eco Oil - Batería receptor copia de seguridad: 3 años si el dispositivo no está enchufado\*\*

##### Dimensiones

Transmisor Tankalert Eco Oil: 140 mm x 70 mm x 40 mm

Display Tankalert Eco Oil: 120 mm x 90 mm x 50 mm

##### Operación máxima y mínima (Transmisor)

Temperatura de funcionamiento: -10°C a +60°C

Humedad de funcionamiento: 0 - 95% sin condensación

##### Tamaño del orificio para el montaje del transmisor:

32 mm de diámetro

\*El grafico de barras puede ser diferente entre el display y el transmisor del Tankalert Eco Oil (ver tabla de referencia de simbolos)

\*\*Este dispositivo contiene una pequeña batería para mantener la hora durante los cortes de suministro eléctrico. Si el dispositivo se queda sin alimentación durante mucho tiempo, la batería se agota.

## C- NOTAS

- Por favor, guarde este manual y la guía de instalación del producto. Contiene instrucciones prácticas, especificaciones técnicas y advertencias de seguridad que debe conocer.
- El valor máximo visualizado para todas las mediciones y los valores calculados es 19999. Si una medición supera este valor, la pantalla parpadeará. no afecta a los cálculos o funciones de alarma.
- Las especificaciones técnicas para el Tankalert Eco Oil, el contenido de este manual y las imágenes están sujetas a cambios sin previo aviso.
- El contenido e imágenes de este manual están sujetos a derechos de autor y no pueden ser reproducidas sin el permiso del fabricante.
- Cuando se usa según las recomendaciones, el Tankalert Eco Oil mide el combustible del depósito, calcula y presenta cifras relacionadas con el combustible restante, el uso histórico y los costos relacionados con el costo y la contaminación ambiental. El Tankalert Eco Oil no se debe utilizar como verificador de "Pesos y Medidas".
- Patentes pendientes o cubierta por una de estas normas: S2003/0882, EP2131164 (A1), US2006261966 (A1), US7277020 (B2), IE20030882 (A2), S2008/0466, US2009/0303059 A1
- El display del Tankalert Eco Oil está destinado a ser conectado a una fuente de alimentación continua. Contiene una pequeña batería para mantener la hora durante los cortes de energía. Si se deja sin alimentación durante un período prolongado la batería se agotará y perderá la información. Si no va a utilizar el sistema de combustible para calefacción doméstica, puede desenchufar el Tankalert Eco Oil y guardarlo hasta que desee utilizarlo. Su batería de respaldo y el reloj

## D- SEGURIDAD GENERAL, CUIDADO Y GUÍA DE LINEAS DEL PRODUCTO

- Para asegurarse de que usa su producto correctamente y con seguridad, por favor lea las advertencias, precauciones de seguridad y las notas a continuación sobre el uso y cuidado del su display y transmisor Tankalert Eco Oil.
- No utilice este producto en lugares que tenga productos con radiofrecuencias pueden producir un mal funcionamiento en otros dispositivos de control u otros equipos, es decir, hospitales, aeronaves, etc.
- No exponga el producto a una fuerza extrema, descargas, polvo, temperatura o humedad.
- La pantalla del display LCD de detrás de la lente es de vidrio y puede romperse si el display se cae, impacta o se somete a golpes.
- Tenga especial cuidado al manipular una pantalla dañada, los cristales líquidos pueden ser perjudiciales para su salud.
- Mantener el producto lejos de fuentes de calor, es decir, radiadores, estufas, calentadores, etc.

interno mantienen un registro de los días que pasan. Cuando vuelva a utilizar su sistema de calefacción, el Tankalert Eco Oil continuará haciendo el seguimiento de su consumo de combustible, el cálculo del costo y el impacto medio ambiental.

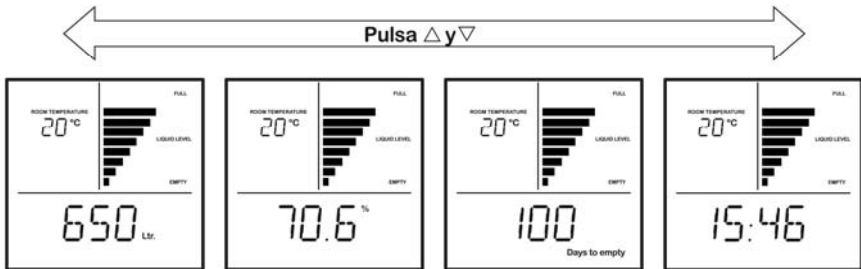
- Cuando el Tankalert Eco Oil se desconecta y se vuelva a conectar, se pondrá en marcha en el modo "Lrn". Basta con pulsar cualquier tecla para salir.
- Cuando rellene el depósito, el transmisor Tankalert Eco Oil no puede recibir un medición fiable debido a la turbulencia que se produce dentro del depósito y puede causar que el display del Tankalert Eco Oil muestre temporalmente mensajes de error. Si el depósito se llena por encima del 95% la señal del transmisor se obstruirá y hasta que el nivel no descienda por debajo de los 120 mm. El transmisor no enviará lecturas precisas durante ese tiempo.
- El usuario del Tankalert Eco Oil debe observar que la primera vez que llene el depósito la cantidad será diferente a la que aparece en pantalla. Esto es debido al hecho de que el Tankalert Eco Oil muestra el volumen de combustible utilizable disponible. El display Tankalert Eco Oil hace un cálculo dando una asignación de 8 cm de combustible inutilizable en el fondo del depósito debido a la ubicación de la salida o la tubería de descarga.
- No es adecuado para recipientes a presión. Solo utilice en depósitos ventilados a la atmósfera.
- Sólo acceder al interruptor de reinicio si es ayudado por un técnico.
- Los cambios de temperatura pueden provocar que el depósito sufra contracción o expansión afectando a la medición. Estos cambios pueden afectar a la lectura.

- No utilice el display del Tankalert Eco Oil en o cerca del agua o en zonas de alta humedad, es decir, baños.
- No manipule los componentes internos del Tankalert Eco Oil. Esto invalidará la garantía.
- No intente reparar el producto usted mismo. Póngase en contacto con el distribuidor o con el servicio técnico.
- No tire las pilas gastadas en la basura, hágalo de acuerdo a las normas locales de eliminación de residuos.
- Cuando se deshaga de este producto lo hacen de acuerdo con las normas locales de eliminación de residuos.
- No raye la pantalla del display Tankalert Eco Oil, ya que podría causar daños.
- No reemplace las baterías en un entorno potencialmente explosivo.

## 4. PANTALLAS DE VISUALIZACIÓN

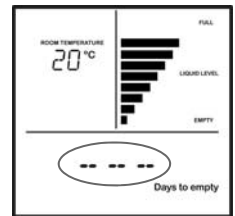
Hay dos tipos de informaciones indicadas en el display del Tankalert Eco Oil.

**Pantallas de información actuales** - utilizado en el modo normal muestra el estado actual del nivel del depósito. Cambiar entre "LTR.", "%", "Días de vacío" y las pantallas de reloj mediante las teclas  $\Delta$  y  $\nabla$ .



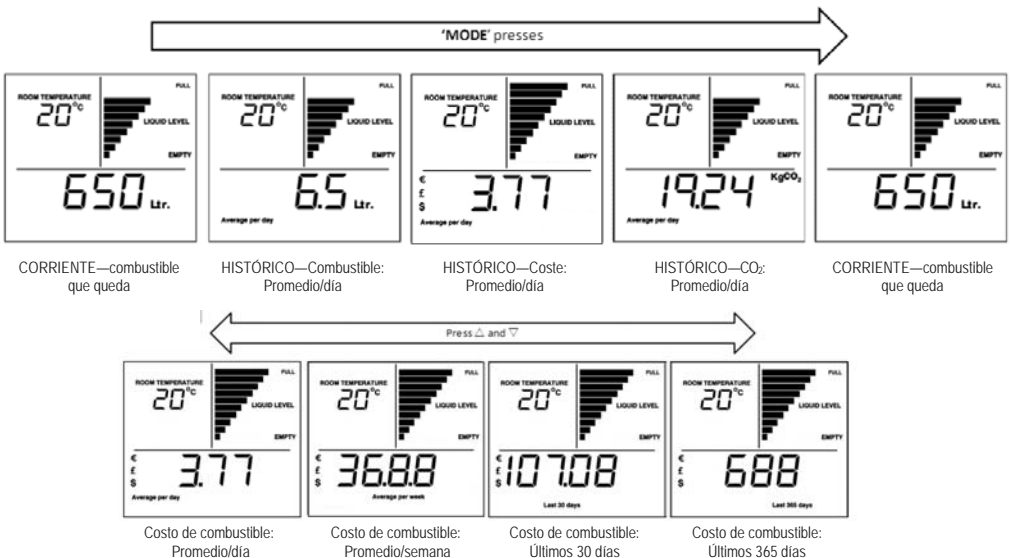
Durante aproximadamente una semana después de instalar el Tankalert Eco Oil, recoge datos de modo que puede calcular el "medio diario". Durante este período, la pantalla mostrará "-" cuando se muestre "Días para el vaciado" (en "parpadeo" se indica por el círculo en la imagen).

Después de pasar la semana, la pantalla puede seguir mostrando "-" (pero sin parpadear). Esto indica que el valor no puede ser calculado. Esto puede ocurrir en períodos en los que no hay ningún uso (o poco uso). El "-" puede aparecer en cualquiera de las pantallas de información histórica en estas condiciones.



La pantalla también puede mostrar '—' si el display del Tankalert Eco Oil ha sido desconectado por algún tiempo. Cuando datos suficientes se hayan recogido, la pantalla volverá a su estado normal. Dependiendo de cuanto tiempo se ha desenchufado la pantalla volverá a su estado normal después de un período de entre pocas horas hasta un máximo de 1 semana.

**Pantallas de información histórica** muestran 'Uso del combustible - Litros', 'Uso del combustible - Coste' y 'Uso del combustible - CO<sub>2</sub>'. Al pulsar MODE y  $\Delta/\nabla$  accede a estas pantallas.



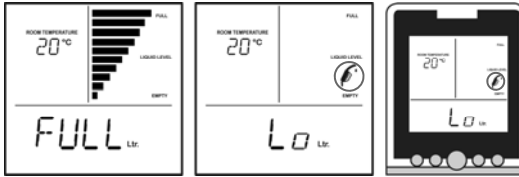
El display del Tankalert Eco Oil volverá automáticamente a la pantalla de información ACTUAL después de 30 segundos sin pulsarse ninguna tecla dentro de las pantallas de información HISTORICA. El valor máximo visualizable es 19.999 L.

## 5. TANKALERT ECO OIL - CONFIGURACIÓN DEL DEPÓSITO

Para calcular el volumen del depósito en su display Tankalert Eco Oil necesita conocer la forma de su depósito. Hay tres formas básicas como se ilustra (imagen de al lado). Identifique la forma más cercana a la forma del depósito. Cada display Tankalert Eco Oil se suministra con los ajustes por defecto como se muestra. El display Tankalert Eco Oil se debe configurar a las dimensiones de su propio depósito (véase el manual de instalación). Los valores mínimos y máximos de las dimensiones de los depósitos se muestran en esta tabla.

	Capacidad del depósito (Ltr)			Altura del depósito (cm)			Anchura del depósito (cm)		
	Min.	Defecto	Máx.	Min.	Defecto	Máx.	Min.	Defecto	Máx.
 Type A	300	1000	19.999	50	100	300	N/A	N/A	N/A
 Type B	300	1000	19.999	Ancho Tanque	100	300	50	50	Altura Tanque
 Type C	300	1000	19.999	50	50	Ancho Tanque	Altura Tanque	100	300

## 6. TANKALERT ECO OIL ALARMAS DE NIVEL / INDICACIONES



### Indicación FULL:

Cuando el nivel del depósito es inferior a 12 cm desde la parte superior del mismo, el display del Tankalert Eco Oil mostrará 'FULL' (Lleno).

### Indicaciones LOW LEVEL—(Nivel bajo)

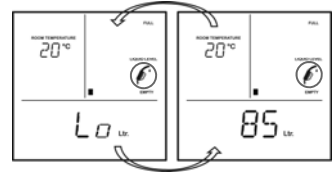
Cuando el nivel de combustible baja hasta 14 cm desde el inferior del depósito, este símbolo  comenzará a parpadear.

Cuando el nivel del depósito restante es inferior a 10% del volumen utilizable, la pantalla de información ACTUAL mostrará alternativamente "LTR." (o % o DTE) y "Lo".

Si el nivel de combustible desciende por debajo de 5% del volumen utilizable:

- 'Lo' es mostrado en la pantalla de información ACTUAL.
- La alarma sonará 5 veces cada hora, es decir, 10:00, 11:00, 12:00, 13:00, 14:00...
- El piloto ROJO se enciende de forma intermitente.

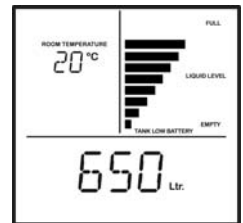
Esto se mantiene hasta que se realice un repostaje en el depósito.



## 7. CAMBIO DE BATERÍA EN EL TRANSMISOR TANKALERT ECO OIL

Si la batería del transmisor del Tankalert Eco Oil necesitará ser cambiada en la pantalla del display aparecerá este texto 'TANK LOW BATTERY' justo debajo del grafico de barras.

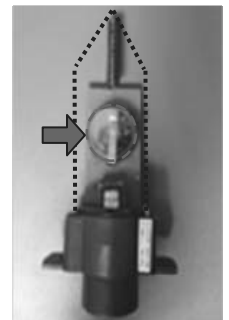
- Retire el transmisor del Tankalert Eco oil del depósito y llévelo a una zona segura.
- A la batería se accede quitando los 4 tornillos de la base de la unidad.
- Retire la batería vieja observando la orientación de la misma (el lado positivo '+' debe quedar hacia fuera), y reemplace por una nueva batería de 3V CR2450.
- Vuelva a colocar el transmisor en el depósito.



Cuando se cambia la batería del transmisor no es necesario volver a emparejar el transmisor con el display del Tankalert Eco Oil.

### Eliminación

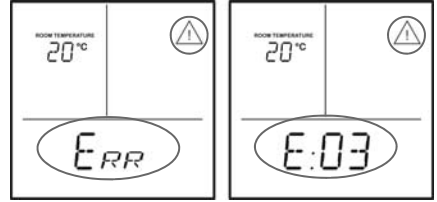
El símbolo del cubo de basura tachado que va en el embalaje indica que este producto y su batería no puede ser tratado como residuo doméstico. La eliminación adecuada ayudara a evitar consecuencias negativas para el medio ambiente y la salud humana. Para obtener información más detallada sobre el reciclaje de este producto o de la batería, póngase en contacto con su centro de reciclaje local.



## 8. SOLUCIÓN DE PROBLEMAS

Si el display del Tankalert Eco Oil no recibe o no empareja con la señal RF desde el transmisor del Tankalert Eco Oil aparecerá un mensaje de error en la pantalla del display. El mensaje que aparece puede tener dos alternativas "Err" y "E:X".

Los códigos de error aparecen en una lista en la parte posterior del display del Tankalert Eco Oil.



Error	Descripción	Solución:
E01	Lectura recibida es incoherente	<ul style="list-style-type: none"> <li>— Compruebe que el transmisor está vertical en el tanque</li> <li>— Compruebe la colocación del transmisor (asegúrese de que el transmisor no está demasiado cerca de los lados del depósito o obstrucciones internas).</li> <li>— Asegúrese de que el transmisor no está demasiado apretado al depósito.</li> <li>— Asegúrese de que el depósito no está sobrecargado y que la parte inferior del transmisor está limpia.</li> </ul>
E02	No se recibe lectura después de 6 horas	<ul style="list-style-type: none"> <li>— Compruebe que el transmisor está dentro del alcance del display. Probar y reubicar el display a una posición que esté más cercana a una ventana, recuerde que el transmisor y el display se comunican mediante una señal FM y moviendo el enchufe por una posible obstrucción metálica podrá mejorar la señal.</li> <li>— Compruebe que no hay ningún objeto metálico, tal como una furgoneta, un camión o que no hay nada en la estructura del edificio que pueda desviar la señal. Espere una hora para confirmar si llega la nueva lectura.</li> <li>— Asegúrese de que el display no está demasiado cerca o obstruido por otros aparatos eléctricos.</li> </ul>
E03	Se recibe lectura pero nula	<ul style="list-style-type: none"> <li>— Compruebe la colocación del transmisor (asegúrese de que el transmisor no está demasiado cerca de los lados del depósito o obstrucciones internas).</li> <li>— Asegúrese de que el transmisor no está demasiado apretado al depósito.</li> <li>— Asegúrese de que no hay un sobrellenado del depósito, es decir, que al menos haya 12 cm desde el líquido a hasta el transmisor.</li> <li>— Asegúrese de que la parte inferior del transmisor está limpio.</li> <li>— Si el depósito es de doble pared, asegurarse de que el transmisor está colocado en el depósito interno.</li> </ul>
E04	Se recibe lectura pero es mayor que la altura del depósito	<ul style="list-style-type: none"> <li>— Compruebe la altura del depósito y compruebe que esta información es correcta en la pantalla, pulse las teclas <math>\Delta</math> y <math>\nabla</math> juntas para ver la configuración del depósito. Si la altura es incorrecta, pulse SETUP durante 3 segundos para entrar en el modo configuración, presione ENTER hasta que llegue a la pantalla 5 y ajuste la altura con las teclas <math>\Delta</math> y <math>\nabla</math>. Pulse ENTER para guardar. Presione SETUP para salir del modo configuración. Espere 3 horas para una lectura actualizada. Compruebe que las clavijas están configuradas correctamente.</li> <li>— Compruebe que el transmisor está vertical y el posicionamiento del mismo (asegúrese de que el transmisor no está demasiado cerca de los lados del depósito o obstrucciones internas).</li> </ul>
E05	Contacte con el vendedor	— Este es un fallo del hardware y requiere que contacte con el proveedor
E06	Contacte con el vendedor	— Este es un fallo del hardware y requiere que contacte con el proveedor

## 9. GARANTÍA

Este producto tiene una garantía de 24 meses a partir de la fecha de fabricación contra cualquier defecto o fallo en la fabricación.

Esta garantía no cubre el desgaste normal, daño causado por un mal uso, accidente o instalación incorrecta. Cualquier cambio o modificación realizada por el comprador o el usuario del aparato invalidará la garantía, al igual que cualquier intento de reparación.

La garantía se aplica solo cuando el aparato ha estado funcionando según las instrucciones y conectado a una fuente de electricidad que coincida con la indicada en este manual.

La obligación de INPRO GROUP se limita a la reparación o según su criterio reemplazo del producto.

El producto sólo debe ser devuelto a INPRO, previa confirmación.

INPRO GROUP y sus distribuidores no se responsabiliza de los daños indirectos, consecuentes o que resulten del uso de este producto.

## 10. INFORMACIÓN DE CONTACTO

INPRO, S.L.  
 +34 91 871 92 94  
 info@inprosa.net  
 www.inprogroup.net

SIMKA  
 Investigación y Producción S.L  
 Zweigniederlassung Deutschland  
 +49 (0) 6181 / 9587- 0  
 info@simka.de  
 www.simka.de